



**INSTRUKS EGENSE FORSAMLINGSKØK**

# Vigtige telefonnumre

**Alle problemområder:  
Eva Agger: 40144926**

**Gas/vandproblem:  
Jacob Ussing: 29423824**

**Ellers ring dagens vagt:**

**Dagens vagt:**

# INFORMATION: AFFALD OG RYGNING

- **Velkommen til vores forsamlingshus og Grønningen**
- Orienter dig venligst hvor alt står og ligger, og sæt det helst retur samme sted
- Køkkenaffald i de to affaldsspande, og ud i container.
- Metal, pap, brændbart kildesorteres i klare plastsække-  
OG GERNE BRINGES TIL GENBRUGSSTATION.  
(Der trækkes 200 fra depositum hvis der efterlades ikke kildesorteret affald .)
- : Glas /flasker i glascontainer ved busholdeplads.
- **HUSET ER RØGFRIT,incl. VERANDA OG MADPAKKEHUS. DER KAN KUN RYGES VED RYGEKRUKKER;**

# UDEBELYSNING: Parkeringsplads

Tændes på to kontakter på madpakkehus på østsiden



# Lys indendørs.

## **Garderobe –foyer-toiletter**

Tænder og slukker automatisk

## **Lys lille stue.**

Tændes på væg i køkkenbaggang.

## **Lys i store sal:**

Tændes på væg ved køleskabe i køkken.

Lys dæmpnings knapper i hjørne af sal mod veranda.

## **Lamper scene rum:**

På væg til højre lige indenfor foldedøre.

## **Væglamper balkon:**

Tændes lige indenfor døren til venstre

På balkon.

# BRANDUDSTYR



- Læs instruks grundigt for alle tre elementer.
- Instruer køkkenhold
- Døre med flugtvejsskilt ovenover må ikke blokeres af borde og stole.

# INSTRUKS

**Vandslukker**

**Anvendes ved:**

**Faste stoffer**

**Papir**

**Tekstiler**



# INSTRUKS





# BRANDUDSTYR KØKKEN: Brandtæppe og CO2.slukker



# MUSIK STORE SAL

**.Mini jackstik kan lånes sammen med nøgle ,efter aftale.**



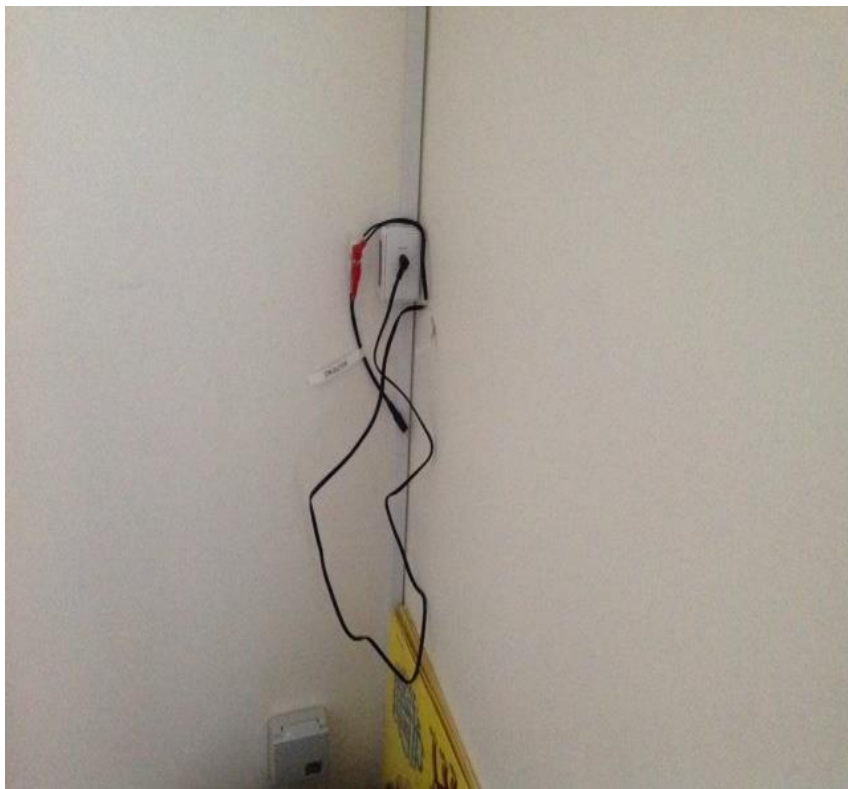
**Stil PC., tablet eller telefon på væghylden.**

- Forstærkere er indbygget i højtalere. Der er fire af dem og de kan fylde rummet yderst effektivt med lyd.
- Diskant og bas er for - programmeret af installatør og må ikke ændres.
- Minijackstik skal leveres retur sammen med nøgle.
- Det koster 200kr. ikke at levere retur.

# MUSIK,lille stue

**Minijackstik +phonoadapter,kan lånes sammen med nøgle ,efter aftale.**

**Stikplacering lille stue.Der skal tændes på kontakt i baggang på :strøm stik stuen**



## Runde borde og bar

De 5 runde borde rulles ind og ud.

Det er vigtigt de stilles tæt op af væg helt ind i hjørne.

Baren skal stilles tæt op af foran så den ikke står ivejen for de røde vogne med borde.



## BORDE OG STOLE

Store borde ligger med underside nedad på røde rulle vogne.

De er lidt tunge at køre. Borde ligger med undersiden nedad.

Det kræver to personer at tage dem ind og ud af vogn.

Små borde stilles foran vinduet op af rækværk kældertrappe.

Hvis der er rødt/hvidt bånd rundt om borde betyder det de IKKE må bruges, da de skal repareres.

Runde borde trilles ind og ud.

**Stole skal ,før brug eftergås for dupper på ben. Alle fire ben på hver stol skal være dækket af plasticdud.**

Efter brug stables de i stakke af 11 stole og stilles tæt langs langvæg. Der kan lige stå 9 stakke med 11 stole i hver,.



# KØLESKABE, klar på 30 min.

Efter brug slukkes øverst foran på startknap..

**Køleskabe efterlades rengjorte og slukkede.**

**Der må ikke stilles ølkasser i skabene**

.

Stativer ovenpå køleskabe sættes i klemme i dør så dør ikke lukker efter slukning.

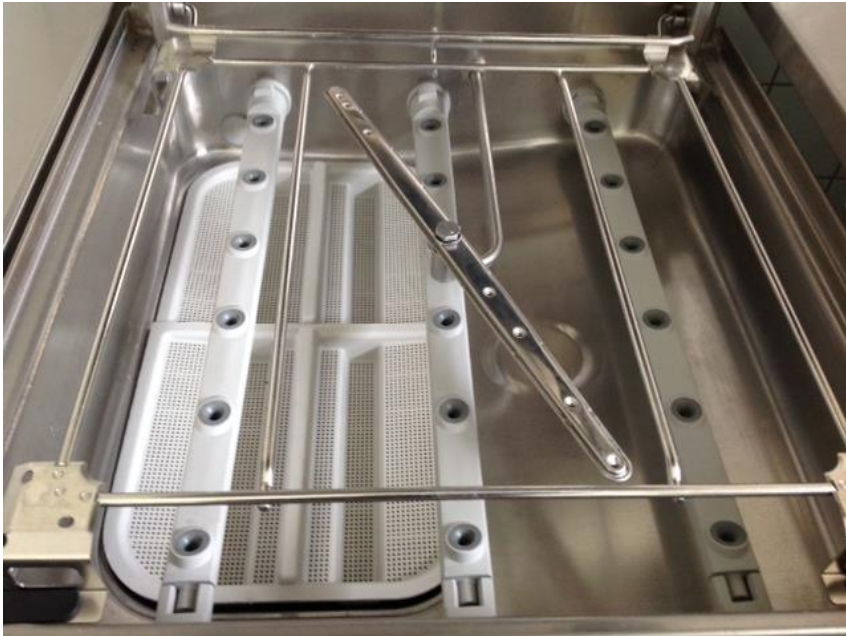
Må kun rengøres med varmt vand.



# OPVASKEMASKINE

**START:** Sæbe , vand , er koblet til. **Luk låg , tryk på grøn knap.** Følg instruks på væg.

**SLUT:** Løft rist, ene rør og filtre op. Løft bund prop. Tøm vand ud. Tør efter med karklud, rens madrester af filtre. Sluk grøn knap.



# KÆRE OPVASKEANSVARLIGE!

Madrester **SKAL** skrubes af /tørres af med køkkenrulle. Ikke afskylles .

Bestik **SKAL** i balje med vand og derefter stilles i orange bøtter. Der må ikke puttes for meget i af gangen da det så ikke bliver rent.

Inden bestik lægges på plads **SKAL** det kontrolleres om det er blevet rent.

Thekopper **SKAL** vaskes med skuresvamp inden de kommer i maskine

Glas **SKAL** tørres efter med tørt viskestykke. Glas **SKAL** stilles retur som anvist i instruksmappe.

**TAK FOR OMHYGGELIG BRUG AF DENNE ANVISNING**

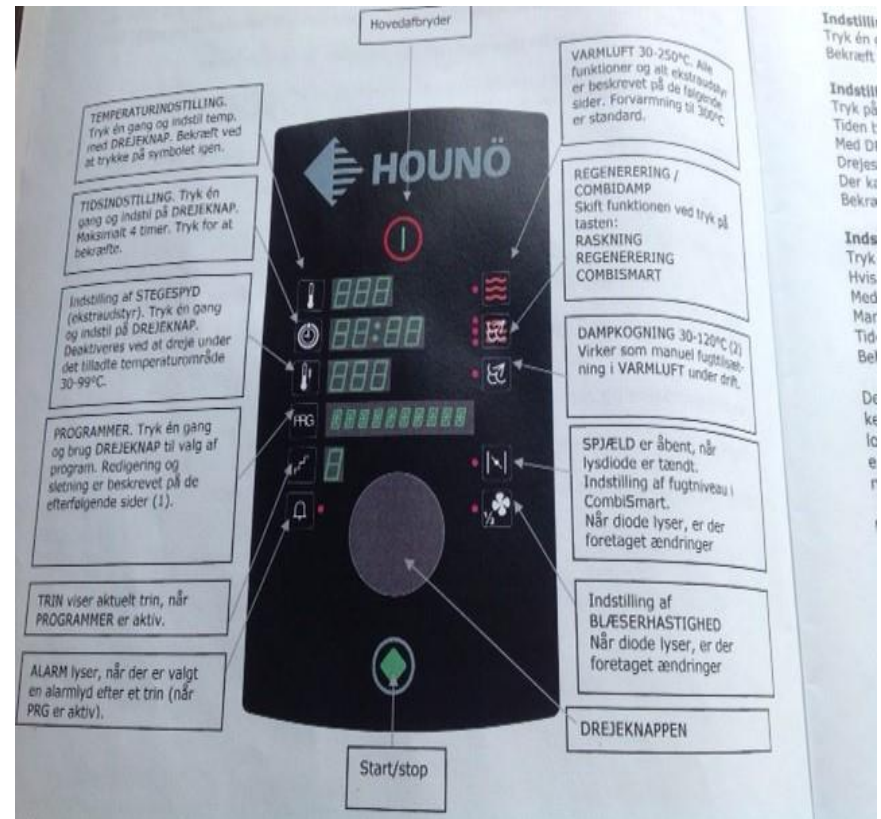


# OVN

Specialfunktion: kun for erhvervs kokke . Andre skal bruge varmluft . .

Ved brug skal tændes for manuelt sug der sidder lige over ovnene på halv væg.

Efter brug: rengøres ovn med opvredet klud så der ikke efterlades fedt mm. Dette gælder også plader .Der er 6 alm.,plader,1hul,2 meget dybe og 2 alm.dybe bradepander



**Ølglas i grønne bakker,**  
**Vandglas i blå bakker**

Ølglas vaskes i grønne bakker. Efter vask lægges tørt viskestykke over, glas tørres efter med tørt viskestykke, sættes de retur på vogn som på foto.

**Vandglas vaskes i blå bakker.** I øvrigt som ølglas.



**RØDVIN står i røde bakker.**

Rødvinsglas vaskes i røde bakker.

Der skal være 25 i hver bakke

Efter vask lægges tørt viskestykke over og de tørres efter inden de,

**stilles retur på hver anden hylde** i

kurvevogn som på foto.



## Hvidvin i grå bakker, kaffestel i beige bakker

Hvidvinsglas vaskes i grå bakker. Efter vask lægges tørt viskestykke over og de tørres inden de sættes retur i vogn som på foto.

Der skal være 36 glas i hver bakke.

The kopper vaskes først med svamp. Efter vask lægges tørt viskestykke over. Når de er dampet tørre , sorteres kopper for sig, to ovenpå hinanden .

Underkopper og sidetallerkner hver for sig.

Fløde/sukker sæt nederste bakke.



# GLAS mm. TIL SKAB SCENERUM

Skal sættes i skab i scenerum



Skal sættes i skab i scenerum



## Ventilation store/ lille sal

Når I ankommer ,eller senere,  
kan der tændes for ventilation  
i sal og lille stue på disse  
kontakter.

Husk at slukke når I forlader  
huset.



## EMHÆTTE

Når du skal bruge  
gasapparater:

Ved køkkenindgang.

**tænd"vent.køkken"**

Samtidig vil alarm  
starte at hyle på  
emhætte. Det skal  
den.



## EMHÆTTEALARM

Når kontakt "vent. Køkken" er tændt vil rød lampe være tændt, og der vil kortvarigt lyde hyletone.

**Tag det roligt og afvent den stopper**

*Den sorte drejkeknop på lille kasse til højre for emhættealarm skal stå som på foto.*

**Når hyletone stopper går du til**

**GASALARM på væg ved servicevogne**





## GASALARM, trin for trin

Når alarm fra emhætte er stoppet:

**Drej nøgle fra off til on**

På display står :aktiver el og gas.

Det gør du ved at:

**trykke på gul gasknap og gul el knap.**

**Afvent alarm tæller ned og tester**

.(Dette fremgår af tekst på display.)

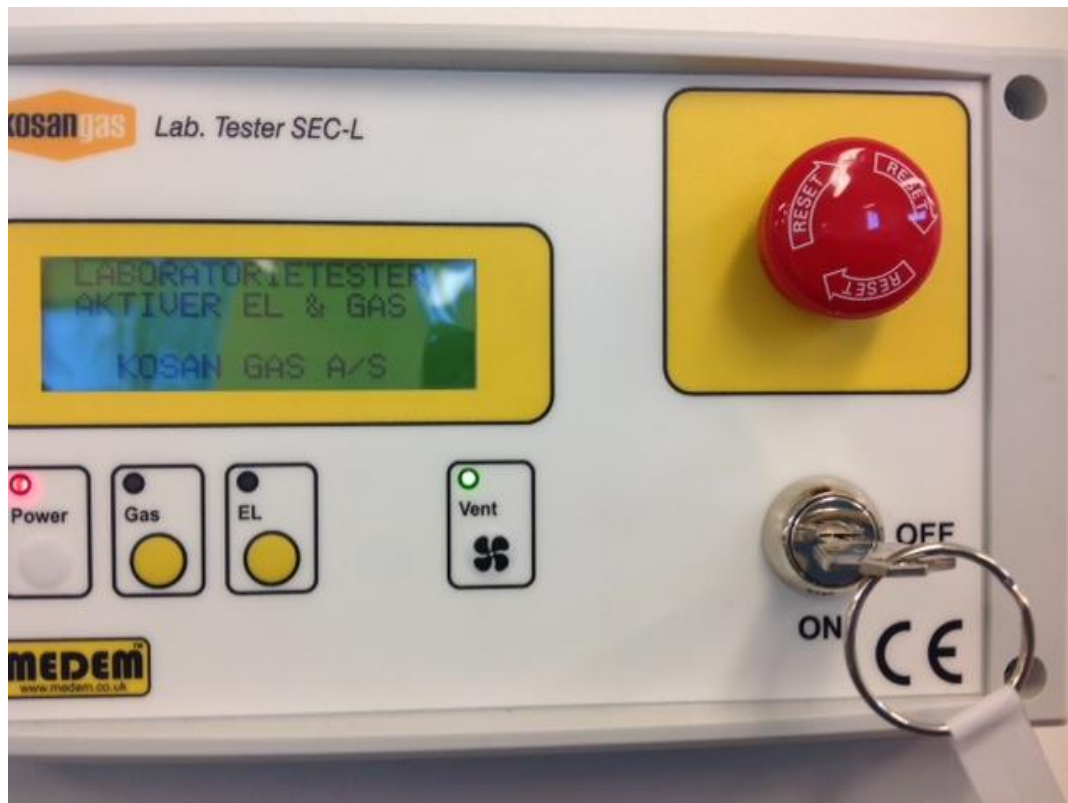
Efter ca. 60 sek. er alarm klar.

På display står : **GAS KLAR.**

**Gasapparater må nu tændes.**

**Den store røde resetknap må ikke røres.**

Efter brug: **Drej nøgle retur til off**  
**Sluk” vent.køkken”**



# GASAPPARAT

Når der står "GAS KLAR" på gasalarm :  
**Åbn for gas ,ved at dreje** på sort eller blank knap.

**Tryk og hold inde** på gul ventil,  
mens **ligther holdes tæt til blus** nogle sekunder.  
Der skrues op / ned på drejeknap ved siden af gule ventil



## KAFFEMASKINER

Tænd /sluk på selve maskinen

Strøm er fastmonteret og  
kaffemaskiner må IKKE flyttes.

5 spiseskefulde kaffe/hel kande vand  
giver god smag.

Husk at tømme kaffefiltre og at skylle  
kanderne.



## TERMOKANDER

Termokander under bordet.  
De hvide er KUN til the.

Termokander skal skylles med  
rent vand indvendigt, og  
tørres med våd klud udenpå  
efter brug.

Låg lægges løst i bakken.



# FINALE

- Vi håber du har været tilfreds med vores køkken.
- Vi håber du har haft glæde af instruksblade
- Vi håber, når du er færdig at: **køkkenet er rent og ryddeligt, alle døre låst, alt affald ude, maskiner rengjorte, ventilation slukket og så meget som muligt retur på rette plads.**
- Vi tager gerne imod ris og ros til fremtidig optimering af faciliteter og instruktion.